



**MESTNA OBČINA PTUJ**  
**ŽUPANJA**

---

Številka: 007-28/2020-2  
Datum: 11. 3. 2026

Mestni svet  
Mestne občine Ptuj

- ZADEVA:** Predlog za obravnavo na 31. redni seji Mestnega sveta Mestne občine Ptuj
- NASLOV:** **Predlog Sklepa o ukinitvi statusa grajenega javnega dobra in brezplačnem prenosu nepremičnin na Republiko Slovenijo**
- PRIPRAVIL:** Oddelek za gospodarske dejavnosti  
Nina Majcen Ogrizek, višja svetovalka I
- PRAVNA  
PODLAGA:** 23. člen Statuta Mestne občine Ptuj (Uradni vestnik Mestne občine Ptuj, št. 9/07, 14/20, 11/23 in 3/26) in 79. člen Poslovnika Mestnega sveta Mestne občine Ptuj (Uradni vestnik Mestne občine Ptuj, 13/20, 11/23, 6/25 in 3/26)
- POROČEVALEC:** Andrej Trunk, vodja Oddelka za gospodarske dejavnosti
- PRISTOJNO  
DELOVNO TELO:** Odbor za gospodarstvo, Odbor za okolje in prostor ter gospodarsko infrastrukturo, Odbor za finance
- PREDLOG SKLEPA:** Mestni svet Mestne občine Ptuj sprejme predlog Sklepa o ukinitvi statusa grajenega javnega dobra in brezplačnem prenosu nepremičnin na Republiko Slovenijo, v predloženem besedilu.

Nuška Gajšek  
županja

- PRILOGE:** - predlog sklepa z obrazložitvijo

Na podlagi 262. člena Zakona o urejanju prostora (Uradni list RS, št. 199/21, 18/23 - ZDU-10, 78/23 - ZUNPEOVE, 95/23 - ZIUOPZP, 131/23 - ZORZFS, 23/24, 38/24 - EZ-2, 81/24 - ZORZFS-A, 109/24, 25/25 - odl. US, 57/25 - ZORZFS-C in 75/25), 56. člena Zakona o stvarnem premoženju države in samoupravnih lokalnih skupnosti (Uradni list RS, št. 11/18, 79/18, 61/20 - ZDLGPE, 175/20 - ZIUOPDVE, 78/23 - ZUNPEOVE, 78/23 – ZORR in 131/23 - ZORZFS) in 12. člena Statuta Mestne občine Ptuj (Uradni vestnik Mestne občine Ptuj, št. 9/07, 14/20, 11/23 in 3/26) je Mestni svet Mestne občine Ptuj na \_\_\_\_\_ redni seji, dne \_\_\_\_\_, sprejel naslednji

## **SKLEP**

### **o ukinitvi statusa grajenega javnega dobra in brezplačnem prenosu nepremičnin na Republiko Slovenijo**

#### **1. člen**

- (1) S tem sklepom se ukine status grajenega javnega dobra na nepremičninah:
- katastrska občina 385 Podvinci parcele 1067/17, 1073/3, 1076/7, 1079/10, 1080/19, 1081/13 in 1181/5, pri katerih je v zemljiški knjigi zaznamovano grajeno javno dobro lokalnega pomena – javne ceste,
  - katastrska občina 385 Podvinci parceli 1080/14 in 1080/15, pri katerih je v zemljiški knjigi zaznamovano grajeno javno dobro lokalnega pomena – občinska cesta in
  - katastrska občina 389 Nova vas pri Ptuj parceli 368/31, pri kateri je v zemljiški knjigi zaznamovano grajeno javno dobro lokalnega pomena – občinska cesta.

(2) Pri nepremičninah, navedenih v prejšnji točki tega člena, se predlaga izbris zaznambe grajenega javnega dobra lokalnega pomena, in sicer pri nepremičninah:

- katastrska občina 385 Podvinci parcele 1067/17, 1073/3, 1076/7, 1079/10, 1080/19, 1081/13 in 1181/5, izbris zaznambe grajenega javnega dobra lokalnega pomena – javne ceste (ID zaznambe 15304447), ki je vpisana na podlagi Ugotovitvene odločbe Oddelka za gospodarske javne službe, investicije, kakovost in gospodarstvo Mestne občine Ptuj, št. 007-15/2012-3 z dne 22. 10. 2012,
- katastrska občina 385 Podvinci parceli 1080/14 in 1080/15, izbris zaznambe grajenega javnega dobra lokalnega pomena – občinska cesta (ID zaznambe 14106152), ki je vpisana na podlagi Odločbe Oddelka za gospodarske javne službe, investicije, kakovost in gospodarstvo Mestne občine Ptuj, št. 478-123/2011 z dne 26. 4. 2011 in
- katastrska občina 389 Nova vas pri Ptuj parceli 368/31, izbris zaznambe grajenega javnega dobra lokalnega pomena – občinska cesta (ID zaznambe 22287749), ki je vpisana na podlagi Odločbe Občinske uprave Mestne občine Ptuj, št. 478-559/2021-1 z dne 17. 11. 2021.

#### **2. člen**

Po ukinitvi grajenega javnega dobra lokalnega pomena se nepremičnine katastrska občina 385 Podvinci parcele 1067/17, 1073/3, 1076/7, 1079/10, 1080/14, 1080/15, 1080/19, 1081/13 in 1181/5 in nepremičnino katastrska občina 389 Nova vas pri Ptuj parceli 368/31, brezplačno prenese v last Republiko Slovenijo, Gregorčičeva ulica 20, Ljubljana.

#### **3. člen**

Ta sklep prične veljati z dnem sprejema na Mestnem svetu Mestne občine Ptuj.

Županja  
Mestne občine Ptuj  
Nuška Gajšek

## Obrazložitev

### a.) Pravna podlaga:

V skladu z določili Zakona o urejanju prostora (Uradni list RS, št. 199/21, 18/23 - ZDU-10, 78/23 - ZUNPEOVE, 95/23 - ZIUOPZP, 131/23 - ZORZFS, 23/24, 38/24 - EZ-2, 81/24 - ZORZFS-A, 109/24, 25/25 - odl. US, 57/25 - ZORZFS-C, 75/25, v nadaljevanju ZUreP-3) se lahko status grajenega javnega dobra odvzame, če se uredi zemljišče, zgradi drug objekt ali njegov del z enakim namenom splošne rabe.

Nepremičnine, ki jih predlagani sklep zajema, ležijo na območju izvedenih investicij, in sicer:

- nepremičnine katastrska občina 385 Podvinci parcele 1067/17, 1073/3, 1080/14, 1080/15, 1080/19 in 1081/13 na območju državne ceste R3 -712/1331 Žihlava – Rogoznica,
- nepremičnine katastrska občina 385 Podvinci parcele 1076/7, 1079/10 in 1181/5 na območju državne ceste R3 -713/4910 in območju izvedbe projekta elektrifikacije in rekonstrukcije železniške proge Pragersko – Hodoš in
- nepremičnina katastrska občina 389 Nova vas pri Ptuj parceli 368/31 na območju državne ceste R1-229/1286 Rogoznica – Senarska.

Po izvedenih investicijah je bila opravljena geodetska odmera, na osnovi katere se je ugotovilo, da vse navedene nepremičnine predstavljajo dele državnih cest, kot je navedeno v prejšnjem odstavku, parcela 1079/10 k.o. Podvinci pa del javne železniške infrastrukture. Nepremičnine, ki so pred izvedenimi investicijami predstavljale dele občinskih cest in so bile kot takšne zavedene tudi v katastru nepremičnin (javna občinska cestna infrastruktura), bodo po prenosu lastništva na Republiko Slovenijo zavedene kot javna državna cestna infrastruktura. Pri nekaterih nepremičninah je tako zavedeno že ne glede na to, da so nepremičnine še v lasti Mestne občine Ptuj (1073/3, 1080/14, 1080/15, 1080/19, 1081/13, 1076/7, 1181/5, vse k.o. Podvinci).

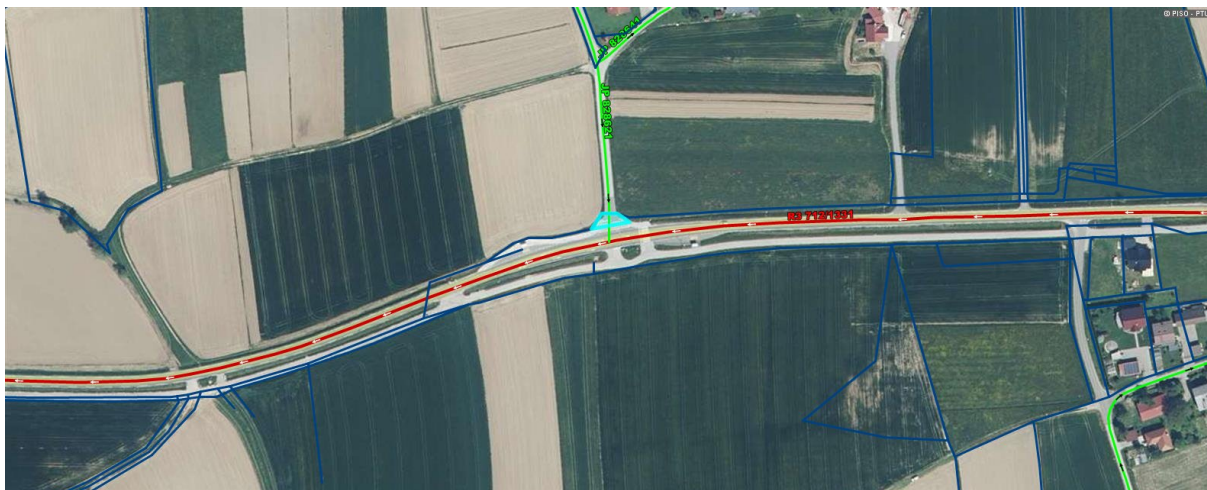
V skladu s šestim odstavkom 79. člena Zakona o cestah (Uradni list RS, št. 132/22, 140/22 - ZSDH-1A, 29/23, 78/23 - ZUNPEOVE, 95/23 - ZIUOPZP, 131/23 – ZORZFS, v nadaljevanju ZCes-2) se šteje, da je cestni priključek občinske in nekategorizirane ceste do meje cestnega zemljišča s pripadajočo prometno signalizacijo in prometno opremo sestavni del državne ceste. Državne ceste so skladno z drugim odstavkom 49. člena ZCes-2 v lasti Republike Slovenije, zaradi česar bo potrebno urediti tudi zemljiškoknjižno stanje predmetnih nepremičnin. Pogodba o brezplačnem prenosu nepremičnin v last Republiko Sloveniji bo tako sklenjena po izdaji odločb, na podlagi katerih bo na predmetnih nepremičninah status grajenega javnega dobra lokalnega pomena ukinjen. Podlago za sklenitev pogodbe daje Zakon o stvarnem premoženju države in samoupravnih lokalnih skupnosti (Uradni list RS, št. 11/18, 79/18, 61/20 - ZDLGPE, 175/20 - ZIUOPDVE, 78/23 - ZUNPEOVE, 78/23 - ZORR, 131/23 - ZORZFS), ki v 56. členu ureja brezplačno odsvojitev premoženja lokalnih skupnosti, če je pridobitelj oseba javnega prava, in sicer za graditev javnih objektov ali za uporabo že zgrajenih javnih objektov, pri čemer se javni interes prav tako šteje za podan tudi, če se premoženje nameni za prometno infrastrukturo.

Gradivo je predhodno obravnavala Komisija za ravnanje s stvarnim premoženjem Mestne občine Ptuj.

### b.) Predmet in obseg stvarnega premoženja:

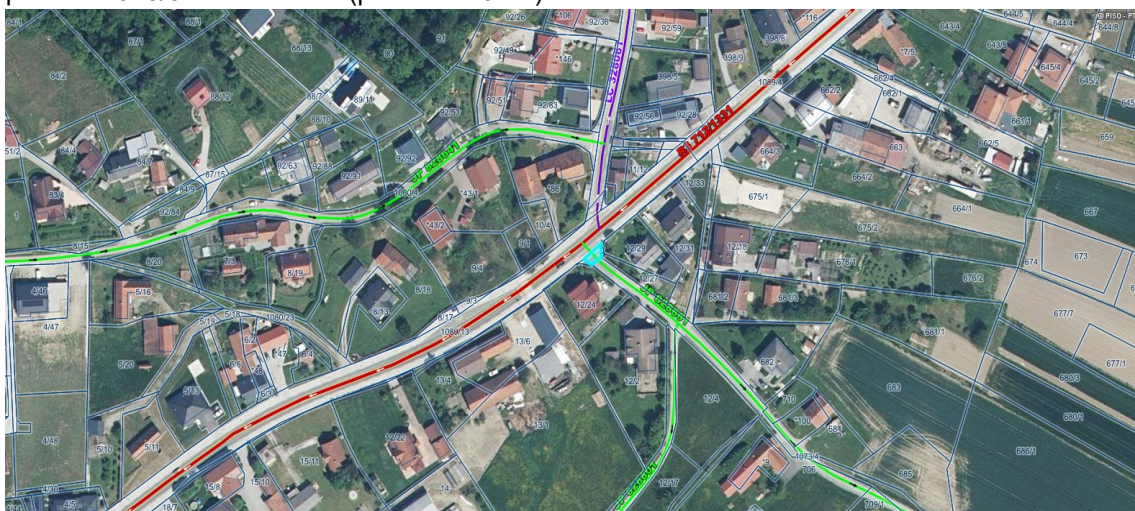
Nepremičnine na območju državne ceste R3 -712/1331 Žihlava – Rogoznica.

- parcela 1067/17 k.o. Podvinci (površine 105 m<sup>2</sup>)



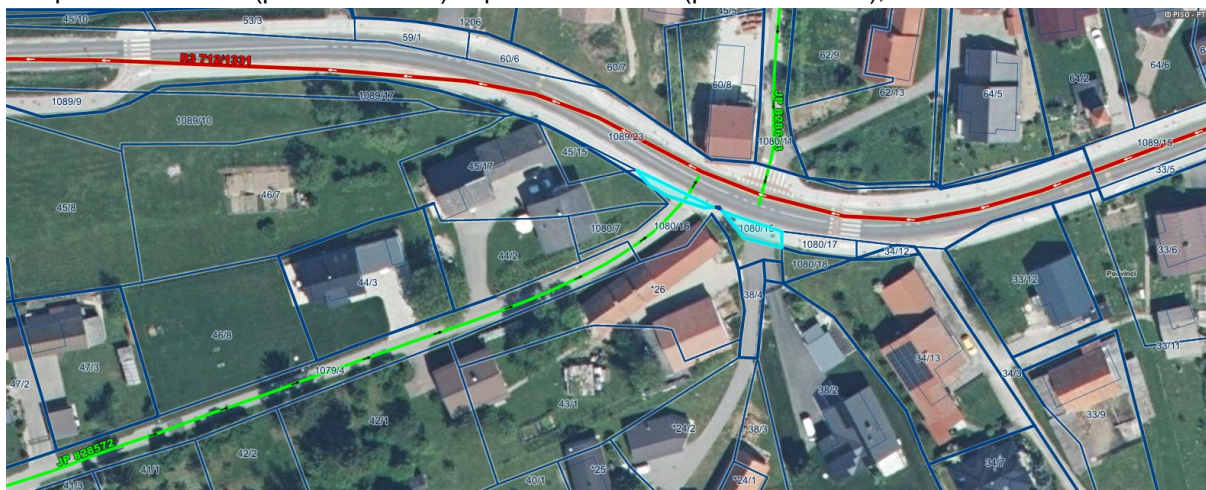
[https://www.google.com/maps/place/46%C2%B025'53.0%22N+15%C2%B054'28.4%22E/@46.4314354,15.9078975,94m/data=!3m1!1e3!4m4!3m3!8m2!3d46.4313977!4d15.9078871?entry=ttu&\\_ep=EgoyMDI2MDIyNS4wKXMDSoASAFQAw%3D%3D](https://www.google.com/maps/place/46%C2%B025'53.0%22N+15%C2%B054'28.4%22E/@46.4314354,15.9078975,94m/data=!3m1!1e3!4m4!3m3!8m2!3d46.4313977!4d15.9078871?entry=ttu&_ep=EgoyMDI2MDIyNS4wKXMDSoASAFQAw%3D%3D)

- parcela 1073/3 k.o. Podvinci (površine 40 m<sup>2</sup>)



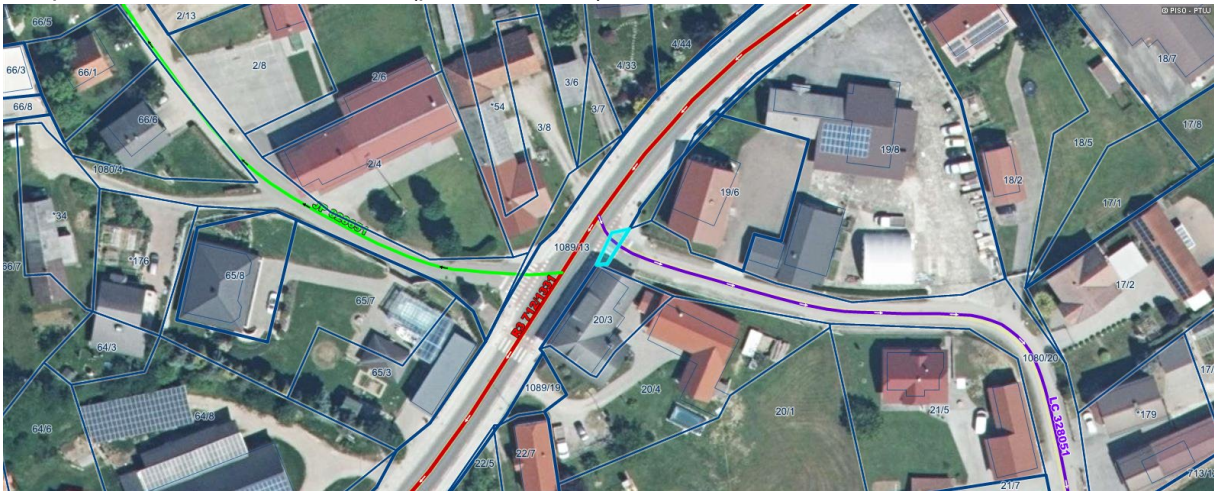
[https://www.google.com/maps/@46.4338051,15.9207422,189m/data=!3m1!1e3?entry=ttu&\\_ep=EgoyMDI2MDIyNS4wKXMDSoASAFQAw%3D%3D](https://www.google.com/maps/@46.4338051,15.9207422,189m/data=!3m1!1e3?entry=ttu&_ep=EgoyMDI2MDIyNS4wKXMDSoASAFQAw%3D%3D)

- parcela 1080/14 (površine 22 m<sup>2</sup>) in parcela 1080/15 (površine 36 m<sup>2</sup>), obe k.o. Podvinci



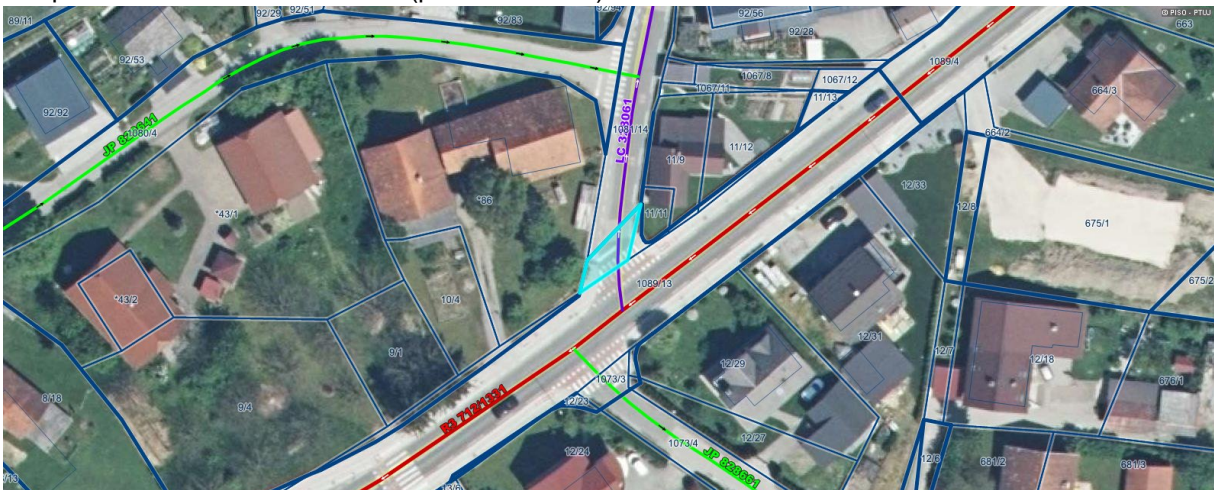
[https://www.google.com/maps/@46.4311852,15.9138854,94m/data=!3m1!1e3?entry=ttu&g\\_ep=EgoyMDI2MDIyNS4wIKXMDS0ASAFQAw%3D%3D](https://www.google.com/maps/@46.4311852,15.9138854,94m/data=!3m1!1e3?entry=ttu&g_ep=EgoyMDI2MDIyNS4wIKXMDS0ASAFQAw%3D%3D)

- parcela 1080/19 k.o. Podvinci (površine 22 m<sup>2</sup>)



[https://www.google.com/maps/place/46%C2%B025'55.7%22N+15%C2%B055'00.1%22E/@46.4321071,15.9167375,94m/data=!3m1!1e3!4m4!3m3!8m2!3d46.4321475!4d15.9166845?entry=ttu&g\\_ep=EgoyMDI2MDIyNS4wIKXMDS0ASAFQAw%3D%3D](https://www.google.com/maps/place/46%C2%B025'55.7%22N+15%C2%B055'00.1%22E/@46.4321071,15.9167375,94m/data=!3m1!1e3!4m4!3m3!8m2!3d46.4321475!4d15.9166845?entry=ttu&g_ep=EgoyMDI2MDIyNS4wIKXMDS0ASAFQAw%3D%3D)

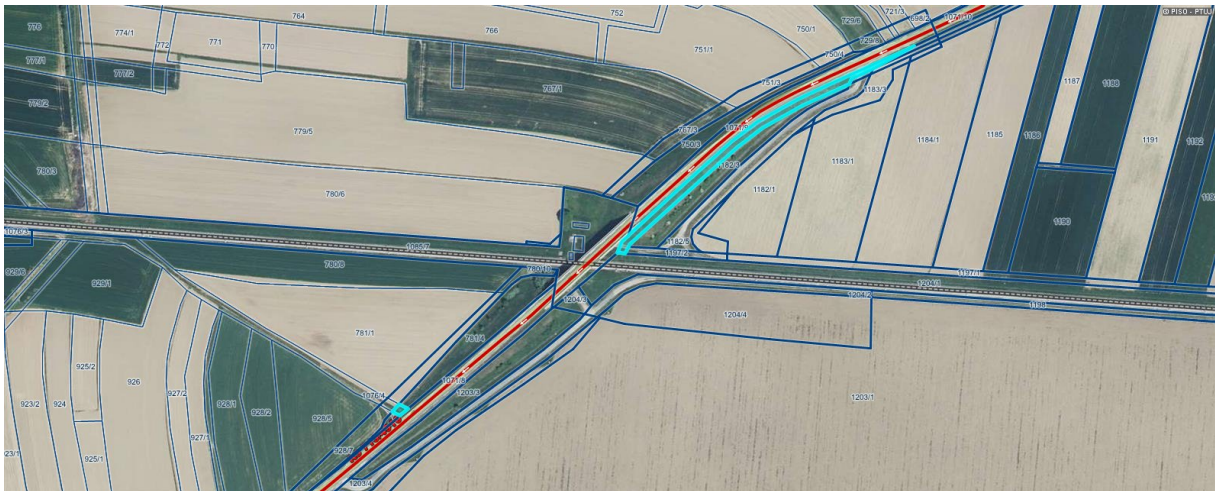
- parcela 1081/13 k.o. Podvinci (površine 46 m<sup>2</sup>)



[https://www.google.com/maps/@46.4340308,15.9208623,94m/data=!3m1!1e3?entry=ttu&g\\_ep=EgoyMDI2MDIyNS4wIKXMDS0ASAFQAw%3D%3D](https://www.google.com/maps/@46.4340308,15.9208623,94m/data=!3m1!1e3?entry=ttu&g_ep=EgoyMDI2MDIyNS4wIKXMDS0ASAFQAw%3D%3D)

Nepremičnine na območju državne ceste R3 -713/4910 in območju izvedbe projekta elektrifikacije in rekonstrukcije železniške proge Pragersko – Hodoš.

- parcela 1076/7 (površine 48 m<sup>2</sup>) in parcela 1181/5 (površine 1.374 m<sup>2</sup>), obe k.o. Podvinci



[https://www.google.com/maps/@46.4266599,15.9287229,378m/data=!3m1!1e3?entry=ttu&\\_ep=EgoYMdi2MDIyNS4wIKXMDSoASAFQAw%3D%3D](https://www.google.com/maps/@46.4266599,15.9287229,378m/data=!3m1!1e3?entry=ttu&_ep=EgoYMdi2MDIyNS4wIKXMDSoASAFQAw%3D%3D)

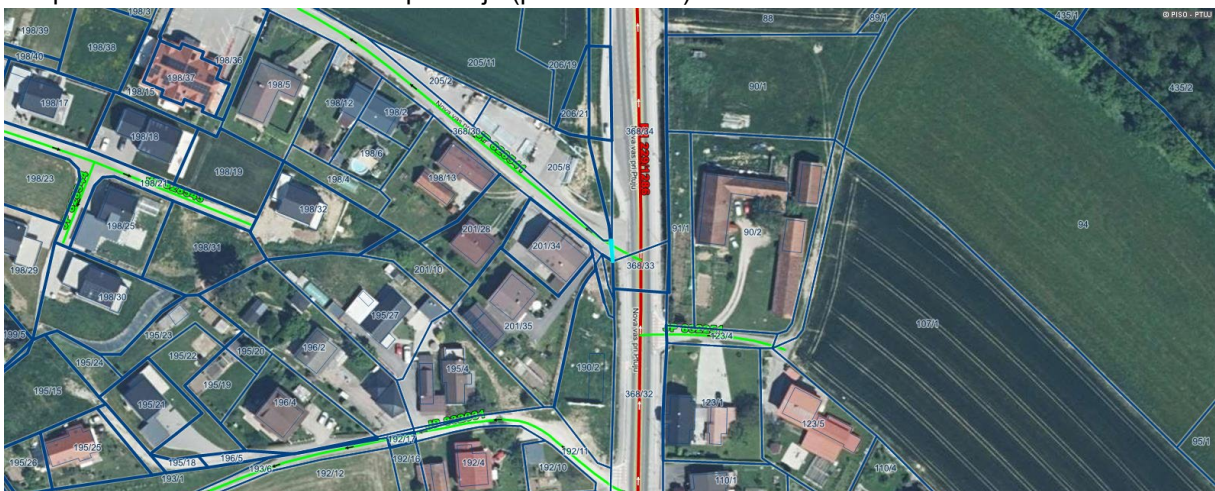
- parcela 1079/10 k.o. Podvinci (površine 8 m<sup>2</sup>)



[https://www.google.com/maps/@46.4275479,15.9133701,189m/data=!3m1!1e3?entry=ttu&\\_ep=EgoYMdi2MDIyNS4wIKXMDSoASAFQAw%3D%3D](https://www.google.com/maps/@46.4275479,15.9133701,189m/data=!3m1!1e3?entry=ttu&_ep=EgoYMdi2MDIyNS4wIKXMDSoASAFQAw%3D%3D)

Nepremičnina na območju državne ceste R1-229/1286 Rogoznica – Senarska.

- parcela 368/31 k.o. Nova vas pri Ptuj (površine 2 m<sup>2</sup>)



[https://www.google.com/maps/@46.4371466,15.8898189,189m/data=!3m1!1e3?entry=tu&g\\_ep=EgoYMDI2MDIyNS4wIKXMDSoASAFQAw%3D%3D](https://www.google.com/maps/@46.4371466,15.8898189,189m/data=!3m1!1e3?entry=tu&g_ep=EgoYMDI2MDIyNS4wIKXMDSoASAFQAw%3D%3D)

**c.) Pravni pregled stanja stvarnega premoženja:**

Iz vpogleda v zemljiško knjigo se je ugotovilo, da je pri vseh nepremičninah, ki so predmet tega sklepa, kot lastnica vpisana Mestna občina Ptuj in da je pri njih zaznamovano grajeno javno dobro lokalnega pomena. Pri nepremičninah so vpisane tudi služnostne pravice, ki se nanašajo na energetska infrastrukturo (elektro in plinovodno omrežje) ter druge objekte v javno korist (elektronske komunikacije), ki pa ne predstavljajo omejitev v smislu sprejema predlaganega sklepa.

Na podlagi navedenega mestnemu svetu predlagam obravnavo in sprejem sklepa v predloženem besedilu.

Pripravila:  
Nina Majcen Ogrizek

Nuška Gajšek  
županja